

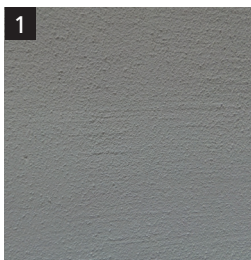


StoEcoshape 20000
Fornir elewacyjny
o wyglądzie ryfli
Wytyczne wykonania

Materiały i narzędzia

Opis	StoEcoshape 20000 - wykończenie elewacji z efektem ryfli
Materiały	<ul style="list-style-type: none"> Sto-Putzgrund - powłoka pośrednia (stosowany opcjonalnie) Sto-Armierungsputz - warstwa klejąca StoEcoshape 20000 - fornir elewacyjny o wyglądzie ryfli farba elewacyjna
Podłoże	<ul style="list-style-type: none"> StoTherm Classic, StoTherm Mineral StoTherm Vario inne typowe podłoża budowlane
Odcienie	StoColor System
Narzędzia	walek malarski duży walek z twardej gumy, np. Sto-Rolle Terrazzo Effect paca zębata pędzelek szpachelka szlifierka kątowa nożyk kątownik miarka

Etapy wykonania



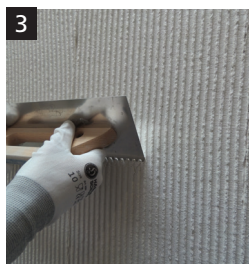
1

Przygotowanie podłoża:
W przypadku świeżo wykonanej warstwy zbrojonej w systemach StoTherm nie wymaga się dodatkowego przygotowania ani gruntowania.
W przypadku innych podłoży należy zastosować Sto-Putzgrund.



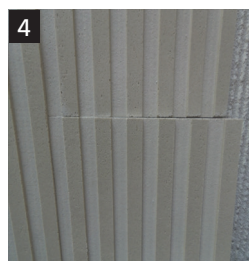
2

Dociąć starannie na wymiar pas forniru (jeśli wymagane).



3

Nanieść Sto-Armierungsputz za pomocą pacy zębatej. Na koniec przeciągnąć pacę od dołu do góry aby uzyskać rowkowaną powierzchnię.



4

Na przygotowanej powierzchni przyklejać kolejno pasy forniru. Pasy okleiny przyklejać na styk (bez spoin).

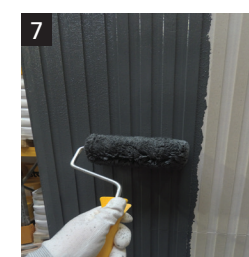
Wskazówka

Miejsce łączeń pasów może być widoczne z odległości powyżej 3 m, np. w postaci załamań, uwypuklań przez styczne światło kierunkowe. Wynika to z charakteru technologii i nie jest wadą. Staranne wykonanie łączeń okładzin może znacząco zmniejszyć ten efekt.
W celu końcowej pozytywnej akceptacji elewacji pod kątem jej estetyki zalecamy wstępny odbiór fragmentu gotowej ściany lub poczynienie odpowiednich zapisów o ponadnormatywnej dokładności w umowie o roboty budowlane.



5

Wyrównać powierzchnię przyklejonego forniru za pomocą wałka, równomiernie dociskając. Łączenia pasów okleiny wyrównać i uszczelnić, aby zapobiec podciekaniu wody.



7

Nanieść w dwóch warstwach powłokę malarską.